

CARTA
DEI
SER
VIZI



GRUPPO RESIDENZIALE **SU FOGHILE**
STRUTTURA RESIDENZIALE PSICHIATRICA PER ADULTI A CARATTERE ESTENSIVO
SAMUGHEO

Gruppo residenziale **Su Foghile**
Struttura residenziale psichiatrica per adulti a carattere estensivo
Samugheo

CARTA DEI SERVIZI

Rev. 02 del 06/07/2017

Autorizzazione all'esercizio e accreditamento temporaneo Determinazione RAS
n. 967 del 27.09.2011

Servizio di Riabilitazione psichiatrica con Sistemi di Qualità e Responsabilità Sociale
Certificati UNI EN ISO 9001:2008 – Certificato n. 33517/16/S – SA 8000:2008 Certifi-
cato n. SA-775

INDICE

1. Presentazione generale	5
2. Principi e valori	6
3. Fattori e standard di qualità	7
4. Presentazione del Servizio	8
5. Obiettivi	10
6. Destinatari, modalità d’inserimento e dimissione	11
7. Prestazioni erogate	12
8. Attività	13
9. Verifiche	14
10. Rilevazione della soddisfazione dell’utenza e presentazione reclami	15
11. Personale: compiti e funzioni	16
12. Indirizzo e recapiti	19
13. Altre strutture e servizi gestiti dalla Cooperativa sociale CTR Onlus	20



1 PRESENTAZIONE GENERALE

La Carta dei Servizi ha lo scopo di informare e garantire i diritti dell'utenza, illustrando l'offerta del servizio al fine di renderla maggiormente chiara e accessibile: attraverso questo documento s'intende incentivare il dialogo e la collaborazione con l'utenza, al fine di accrescere la qualità dei servizi, rendendoli più efficienti e rispondenti ai bisogni effettivi.

La Cooperativa sociale CTR Onlus eroga servizi socio-sanitari in tutto il territorio regionale dal 1983. L'esperienza maturata ha permesso lo sviluppo di un'attestata efficacia d'intervento che attualmente caratterizza numerosi e differenti servizi. L'incremento di responsabilità sociale, parallelamente alla crescita e alla diversificazione dell'utenza, nell'attuale periodo di crescente complessità sociale, inducono a una costante tensione all'innovazione e al cambiamento, finalizzata a rispondere al meglio a bisogni di cura mutevoli e alle necessità di collaborazione col sistema sanitario e istituzionale, attraverso un approccio interdisciplinare orientato alla realizzazione di servizi innovativi e specializzati.

Nell'area dei servizi psichiatrici, la Cooperativa sociale CTR Onlus ha sviluppato un modello di intervento integrato, basato su differenti programmi e contesti terapeutici (residenziali, semiresidenziali e dislocati) con la finalità di rispondere alla complessità dei bisogni delle persone sofferenti di disturbi psichici, che necessitano, nei diversi momenti della cura, di interventi diversificati di tipo farmacologico, psicoterapeutico e socio-riabilitativo.



2 PRINCIPI E VALORI

La Cooperativa sociale CTR Onlus eroga i suoi servizi nel rispetto dei seguenti principi:

- l'umanizzazione dei servizi e del rapporto tra operatori e utenti;
- la trasparenza del programma terapeutico riabilitativo, delle attività e dell'organizzazione;
- l'apertura a valutazioni, suggerimenti e reclami;
- il rispetto dei contratti collettivi nazionali di lavoro, della normativa sulla privacy e della normativa sulla sicurezza sul lavoro;
- l'aggiornamento e la formazione permanente del personale;
- il regolare utilizzo di controlli di verifica della corretta applicazione di procedure e istruzioni operative, realizzati da organismi interni ed esterni;
- la rintracciabilità di tutte le attività erogate dal servizio.

In riferimento specifico ai diritti dell'utenza, presente e potenziale, la Cooperativa sociale CTR Onlus eroga i suoi servizi nel rispetto dei seguenti principi:

- **eguaglianza e accessibilità:** ogni utente deve poter ricevere le cure più appropriate senza discriminazioni di sesso, razza, religione, nazionalità e condizione sociale;
- **imparzialità:** tutti gli utenti devono poter ricevere le stesse prestazioni secondo principi di giustizia e imparzialità;
- **continuità:** ogni utente deve poter ricevere assistenza continuativa e regolare;
- **diritto di scelta:** ogni utente deve poter scegliere il servizio che soddisfa maggiormente i suoi bisogni;
- **qualità di vita:** i servizi devono mirare al miglioramento della qualità della vita dei propri utenti, anche attraverso la possibilità di coinvolgere il nucleo familiare e la rete sociale nelle attività incentivando umanità e partecipazione;
- **partecipazione:** ogni utente e i suoi familiari devono poter collaborare alla predisposizione e alla concretizzazione del progetto terapeutico-riabilitativo individualizzato;
- **trasparenza:** il servizio custodisce informazioni sull'utenza a cui gli utenti e i familiari devono poter accedere;
- **rispetto e soddisfazione:** al fine di garantire la possibilità miglioramento e di adeguamento della qualità dei servizi alle attese dell'utenza, si assicura l'accoglienza di reclami e suggerimenti.



3 FATTORI E STANDARD DI QUALITÀ

Formazione

La Cooperativa sociale CTR Onlus promuove attività di formazione permanente per tutti gli operatori. Assicura la supervisione dell'équipe nell'ambito terapeutico e in quello istituzionale-organizzativo.

Valutazione

Monitoraggio dei processi e dei risultati a fronte degli obiettivi. Attuazione del controllo dell'efficienza e dell'efficacia. Sono previste riunioni di programmazione-verifica a cadenza settimanale.

Rapporto con l'utenza

Consegna agli utenti di materiale informativo circa la modalità di accesso e di erogazione dei servizi.

Privacy

Utilizzo di un sistema di comunicazione interna ed esterna nel rispetto della normativa vigente sulla tutela della riservatezza personale (D.Lgs. 196/03 e collegate), su supporto cartaceo e/o informatico, atto a garantire la qualità e la riservatezza delle informazioni.

Lavoro in rete

La Cooperativa sociale CTR Onlus si avvale del lavoro di rete con il pubblico e il privato sociale e con gli altri attori presenti sul territorio. Svolge il suo lavoro in particolare con Dipartimenti di Salute Mentale, Enti istituzionali e privato sociale.



4 PRESENTAZIONE DEL SERVIZIO

Il Gruppo residenziale **Su Foghile** anche denominata Casa famiglia è una struttura residenziale terapeutico riabilitativo di media intensità che può accogliere un'utenza di 8 persone di entrambi i sessi, offrendo un servizio attivo sulle 24 ore, tutti i giorni dell'anno.

La struttura della ASSSL di Oristano è gestita dalla Cooperativa sociale CTR in ATI secondo quanto previsto nel contratto, la struttura è accreditata dalla Regione Sardegna.

Tutto lo staff operativo è rapportato per numero e qualifica secondo gli standard stabiliti dal contratto e dal capitolato speciale di gara.

La struttura si trova a Samugheo in via Olbia, in una posizione che consente la possibilità di operare per l'integrazione territoriale dei suoi residenti: nelle vicinanze sono presenti i principali servizi, esercizi commerciali, luoghi di aggregazione e di culto (tra i quali market, ufficio postale, banca, bar, tabacchi, barbiere, parrocchia e ambulatorio medico).

L'immobile è organizzato su un piano unico, privo di barriere architettoniche. Possiede un cortile e ampi spazi verdi, sala polivalente per le attività comuni, soggiorno-sala da pranzo, cucina abitabile, 4 confortevoli camere doppie e 3 servizi igienici attrezzati (composti da bagno, bagno disabili e doccia), ufficio coordinatore e ufficio operatori-infermeria e servizi igienici comuni e per il personale. Con accesso ad altro ingresso sono disponibili altre due stanze con bagno adibite ad attività individuali e di piccolo gruppo con deposito annesso.

A Samugheo i residenti possono interagire nel contesto rurale in cui è inserita la struttura, sia beneficiando dell'ambiente naturale, sia relazionandosi con una comunità caratterizzata da ritmi non frenetici e da comportamenti di accoglienza.

Le stanze e gli spazi comuni della struttura sono organizzati funzionalmente alle esigenze dell'utenza, anche in termini di possibilità di personalizzazione. I residenti stabiliscono anche il menù settimanale, in collaborazione con gli operatori, che indirizzano a scelte alimentari varie, equilibrate e rispettose di eventuali necessità sanitarie, scelte di ordine religioso o gusti vegetariani e vegani.

Ogni utente inserito partecipa a un programma riabilitativo predisposto in rapporto ai suoi bisogni specifici, coerentemente al Progetto Terapeutico Abilitativo Individuale (PTAI) del Centro di Salute Mentale (CSM) che ne propone l'inserimento. Il PTAI consiste nella definizione e attuazione di obiettivi individualizzati e comunque finalizzati alla

scoperta e/o potenziamento delle risorse personali verso il maggior grado possibile di autonomia intesa come cura di sé, cura delle relazioni, consapevolezza del sé e reinserimento nel contesto sociale di appartenenza.

L'utenza è supportata nell'organizzazione delle attività per il recupero e/o potenziamento delle autonomie di base. L'obiettivo generale del Gruppo residenziale consiste infatti nella promozione dell'autonomia e il senso di responsabilità, con l'obiettivo di fornire necessario aiuto al fine di superare le difficoltà legate alla gestione della patologia. Gli utenti sono coinvolti in maniera attiva nell'organizzazione della quotidianità (fare la spesa, cucinare etc.), nonché in attività di carattere terapeutico-riabilitativo, socio-ricreativo e attività specifiche, individuate secondo attitudini e bisogni, finalizzate a mantenere e/o migliorare abilità presenti o compromesse, sperimentando una dimensione di empatia che favorisca le relazioni interpersonali. La strategia di intervento, che parte dal presupposto di rendere l'utente protagonista del proprio processo terapeutico, è orientata alla realtà esterna dello stesso (bisogni, comportamenti) e si avvale, del campo di relazioni, del "fare" e dell'"agire" come scenario d'intervento.





5 OBIETTIVI

Gli obiettivi generali della Comunità sono i seguenti:

- favorire l'acquisizione e il potenziamento di un ampio spettro di abilità sociali;
- mobilitare le risorse personali e favorire la riconnessione con la comunità civile, contrastando i processi di de-socializzazione e di isolamento;
- accrescere e migliorare la rete di relazioni amicali, familiari e sociali;
- prevenire e ridurre i ricoveri ospedalieri, se non in fase di acuzie;
- rendere possibile l'allontanamento temporaneo da un contesto familiare altamente conflittuale;
- preparare a una nuova fase di vita indipendente;
- accrescere il senso di autoefficacia e il livello di autostima;
- favorire l'acquisizione di ruoli sociali significativi e produttivi;
- mobilitare tutte le risorse disponibili per favorire l'inserimento lavorativo;
- mobilitare tutte le risorse disponibili per individuare soluzioni abitative idonee.



6 DESTINATARI, MODALITÀ D'INSERIMENTO E DIMISSIONE

Sono destinatari del servizio giovani e adulti di sesso maschile e femminile in cura presso il CSM, che necessitano di programmi terapeutici abilitativi personalizzati di media intensità. La proposta d'inserimento perviene dal CSM di riferimento e autorizzazione del DSM che, mediante un incontro conoscitivo con l'utente, (che coinvolge le équipe del CSM e della Comunità ed eventualmente i familiari) procede alla valutazione della possibilità d'inserimento. Ad esito favorevole, può essere programmato un periodo di accoglienza diurna, laddove è possibile, a quale segue l'inserimento, secondo le indicazioni del PTAI, dove vengono definiti gli obiettivi, le azioni, gli incontri di verifica, la durata del trattamento residenziale ed eventuali interventi di sostegno in fase di post dimissione. L'inserimento e la permanenza sono volontari. Sono possibili inserimenti dal Servizio Psichiatrico di Diagnosi e Cura (SPDC), previa verifica e autorizzazione del CSM/DSM di riferimento, o di pazienti per cui il Magistrato stabilisca l'esecuzione di una misura alternativa al carcere o comunque per cui esista un provvedimento giudiziario che prevede l'inserimento in una struttura riabilitativa. La predisposizione di una lista d'attesa, garantisce la gestione delle richieste eccedenti i posti disponibili.

L'utente accolto deve poter continuare a soddisfare le proprie esigenze, nel rispetto delle regole di vita comunitarie, portando con sé i propri effetti e personalizzando i suoi spazi, ricevere visite, proporre, condividere e partecipare alle attività progettate secondo gli obiettivi riabilitativi e interagire liberamente e in sicurezza con il territorio. In accordo e collaborazione con il CSM inviante, il servizio opera per l'individuazione delle condizioni di integrazione nel territorio, proponendo quando necessario, l'attivazione di servizi di supporto e sostegno anche di tipo occupazionale.

Il periodo di permanenza è determinato dalla PTAI e PRI.

La proposta di dimissione viene presentata in sede di équipe e concordata con i servizi invianti. La dimissione potrà avvenire per il raggiungimento degli obiettivi stabiliti (o del termine stabilito), per l'insorgere di problematiche che impediscano la prosecuzione del trattamento e della permanenza e per volontà dell'utente. In termini generali, l'utente viene dimesso quando è stato raggiunto un maggior grado di autonomia e siano state recuperate o potenziate le sue abilità personali e sociali.

Il Servizio in accordo e collaborazione con il CSM inviante, opera per la individuazione di condizioni di integrazione nel territorio, proponendo quando necessario, l'attivazione di servizi di supporto e sostegno anche di tipo occupazionale.

7 PRESTAZIONI EROGATE

Prestazioni attivate dal servizio:

- colloqui clinici con il medico psichiatra;
- colloqui individuali di sostegno educativo;
- gruppo di condivisione (attraverso l'utilizzo del problem solving);
- incontri con i familiari;
- interventi individuali e di gruppo sulle abilità di base;
- interventi strutturati di riabilitazione psico-sociale;
- interventi socio-sanitari e di cura della salute;
- partecipazione ad attività gruppalı organizzate dal CSM e dal DSM;
- tirocini e/o inserimenti lavorativi protetti e non, svolti presso aziende esterne;
- attivazione di laboratori interni ed esterni alla struttura.



8 ATTIVITÀ

Gli interventi si fondano su una "riabilitazione del quotidiano", in cui ogni momento della giornata diventa un'occasione di apprendimento dall'esperienza.

Attività quotidiane

- Cura della persona;
- cura dei propri indumenti;
- cura dei propri spazi e di quelli comuni;
- gestione della propria salute psichica;
- gestione quotidiana delle risorse economiche.

Attività non quotidiane

- Attività strutturata di riabilitazione psico-sociale;
- attività culturali e sociali esterne alla struttura;
- attività laboratoriali ed espressive (informatica, giardinaggio, bricolage, cucina, attività audiovisive e musicali, pittura, redazione giornalino interno);
- attività di promozione degli interessi individuali (sport, cinema, musica).

Integrazione con le strutture pubbliche

La realizzazione del progetto terapeutico riabilitativo non può prescindere da una collaborazione con il Servizio Pubblico, sia per quanto attiene la strutturazione dei singoli progetti, sia per quanto riguarda una funzione di orientamento, monitoraggio e valutazione globale dell'intervento.

Interventi sul territorio

- Informazione e coinvolgimento attivo delle realtà sociali al fine di favorire l'interazione e l'integrazione tra utenti e territorio;
- coinvolgimento delle agenzie sociali, gruppi di volontariato, strutture sportive, culturali ecc.;
- promozione e partecipazione ad attività di auto mutuo aiuto.



9 VERIFICHE

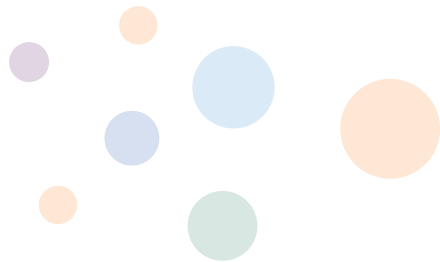
La verifica delle prestazioni erogate è curata al fine di permettere una reale rispondenza ai bisogni specifici dell'utente, gli strumenti utilizzati sono:

- osservazioni sul campo;
- test strutturati di valutazione;
- riunioni d'équipe (curate dal coordinatore interno all'équipe stessa);
- riunioni con i referenti dei Servizi di riferimento;
- confronto sistematico in merito ai progetti terapeutico-riabilitativi definiti.

Al fine di ottenere buoni risultati, il servizio coinvolge sistematicamente gli Enti invianti e i Servizi socio-sanitari territoriali nei progetti che vengono strutturati a favore dell'utente, in un'ottica collaborativa e di integrazione degli interventi.

La tipologia organizzativa è caratterizzata dalla presenza di documentazione inerente l'utenza, custodita nel pieno rispetto della privacy:

- cartella utente;
- progetto terapeutico individualizzato;
- protocolli operativi;
- registri per le attività giornaliere.




10 RILEVAZIONE DELLA SODDISFAZIONE DELL'UTENZA E PRESENTAZIONE RECLAMI

Per migliorare la qualità del servizio, è necessario che i punti di vista degli utenti vengano espressi direttamente, attraverso la partecipazione alle attività del servizio. Se ciò non fosse sufficiente, esistono alcune possibilità di tutela e di presentazione dei reclami:

- colloquio con il responsabile del servizio;
- presentazione di un reclamo, scritto anche in forma anonima e depositato nell'apposita cassetta, inviato per posta, tramite email, fax oppure consegnato a mano al Responsabile del servizio, che lo sottoporrà all'attenzione del Responsabile Qualità;
- rilevazione della soddisfazione dell'utente attraverso il Questionario di Valutazione, che ha lo scopo di monitorare le esigenze e aspettative degli utenti nell'ottica del miglioramento continuo.





11 PERSONALE: COMPITI E FUNZIONI

Tutto lo staff operativo del servizio è rapportato per numero e qualifica agli standard nazionali e regionali previsti per le attività di riabilitazione psichiatrica. Tutto il personale assicura la qualità del servizio offerto a residenti e familiari, impegnandosi a:

- mantenere un comportamento professionale e responsabile;
- rappresentare un modello stabile e positivo nella vita comunitaria;
- garantire trasparenza e comprensione verso utenti e familiari e operare per ottenere la collaborazione più efficace per il raggiungimento degli obiettivi di cura;
- mantenere la più rigorosa riservatezza riguardo tutte le informazioni relative ai residenti e ai loro familiari;
- promuovere la costituzione di un ambiente armonioso e rispettoso, impedendo ogni forma di violenza, di prevaricazione o di sfruttamento.

Il rispetto del comportamento indicato è garantito per i tirocinanti o eventuali volontari. L'attività è coordinata alle finalità del servizio e tende al conseguimento degli obiettivi prefissati in un piano programmatico concordato.

Il personale è composto da:

- psichiatra, responsabile sanitario;
- coordinatore-educatore responsabile sociale;
- educatore professionale;
- infermiere professionale;
- operatori socio-sanitari;
- psicologo-psicoterapeuta supervisore dell'équipe.

In termini professionali generali, il gruppo di lavoro della struttura (équipe) partecipa a un percorso di formazione permanente e a un calendario di incontri stabili di programmazione e condivisione; impegni volti a garantire un costante miglioramento dell'offerta terapeutico-riabilitativa, diversificata per compiti e professioni. Ogni operatore si impegna inoltre ad agire sinergicamente con i colleghi, coordinando il proprio intervento e attivando e sostenendo l'intervento professionale più idoneo a rispondere al bisogno specifico del paziente. In termini di specializzazione professionale, i compiti, per ciascuna figura, sono descritti di seguito.

Psichiatra, responsabile sanitario

- Effettua la valutazione dello stato di salute dell'utente nella fase di proposta d'inserimento;
- svolge colloqui clinici e di sostegno rivolti anche ai familiari;
- effettua incontri periodici di supervisione clinica con gli operatori;
- effettua incontri di verifica con gli inviati del CSM;
- stabilisce modifiche del piano di trattamento terapeutico farmacologico in cooperazione con lo psichiatra del CSM;
- si occupa del monitoraggio della terapia e dello stato di salute fisica.

Coordinatore, responsabile sociale

- Rappresenta il servizio e il gruppo di lavoro nei confronti degli interlocutori esterni;
- favorisce e coordina le attività di collaborazione con la famiglia e servizi esterni;
- sostiene la collaborazione nell'équipe attraverso le attività di raccordo e programmazione;
- garantisce l'erogazione degli interventi attraverso la piena copertura dei turni di lavoro;
- si occupa del monitoraggio della riabilitazione personale e sociale.

Educatore professionale e/o tecnico della riabilitazione psichiatrica

- Collabora alla Progettazione e realizzazione di interventi riabilitativi interdisciplinari, contestualizzati nella rete di relazioni tra operatore e utente, gruppo di lavoro, famiglie, organizzazione e territorio;
- opera in sinergia con altri operatori al fine di sviluppare il massimo livello di autonomie personali e di funzionamento psicosociale;
- sceglie e utilizza in modo appropriato i criteri di efficacia, appropriatezza e sicurezza degli interventi realizzati per il miglioramento continuo dell'intervento stesso;
- verifica e valuta gli esiti dell'intervento per apportare le eventuali correzioni;
- utilizza le evidenze scientifiche per migliorare la qualità dell'intervento riabilitativo;
- si occupa della gestione delle cartelle socio-sanitarie individuali (documento interno della struttura contenente il PTAI, il PRI, le relazioni mediche, la registrazione dei colloqui e delle attività);
- promuove e cura la realizzazione delle attività interne ed esterne alla struttura;
- sostiene nelle attività quotidiane riabilitative;
- mantiene e cura i rapporti con i familiari.

Infermiere

- Eroga prestazioni sanitarie di base quali prelievi ematici, somministrazione terapia intramuscolo e somministrazione terapia farmacologica orale;
- è responsabile della farmacia, verifica la scorta dei farmaci e ne cura la registrazione e la conservazione;
- cura i rapporti con il medico di base per eventuali problemi medico sanitari e/o il medico psichiatra e richiede le prescrizioni dei farmaci indicati nel PTAI e nella relazione clinica;
- si occupa del rilevamento delle condizioni generali dei residenti, della temperatura, della pressione arteriosa, della frequenza cardiaca e respiratoria ed effettua, se necessario, piccole medicazioni o cambio delle stesse;
- collabora all'attuazione degli obiettivi del Progetto Terapeutico Abilitativo Individuale.

Operatore socio-sanitario

- Sostiene e aiuta nell'igiene personale;
- svolge operazioni di cura, pulizia e riordino degli ambienti della casa;
- aiuta per la corretta assunzione dei farmaci risultanti dalla prescrizione scritta del medico;
- sostiene nelle attività pratiche quotidiane (pulizia e riordino degli ambienti personali e della Comunità, riordino e lavaggio biancheria ecc.);
- si occupa e/o affianca nella preparazione dei pasti;
- collabora all'attuazione degli obiettivi del Progetto Terapeutico Abilitativo Individuale.

Psicologo-psicoterapeuta supervisore

Svolge la supervisione d'équipe mensile per tutto il personale che opera all'interno della struttura residenziale.



Gruppo residenziale "Su Foghile"

Struttura Residenziale Psichiatrica per adulti a carattere estensivo
Samugheo (OR) – via Olbia snc (località Paules)

Il Gruppo residenziale è raggiungibile attraverso il servizio di autolinee pubblico.



Orario di servizio

La comunità svolge servizio tutto l'anno. Le visite possono essere facilmente programmate contattando la struttura.

Informazioni e contatti

Gruppo residenziale "Su Foghile"

09086 Samugheo (OR) – via Olbia snc (località Paules)

telefono 351 2373067 – email: cf.samugheo@ctr.it

Cooperativa sociale CTR Onlus

09124 Cagliari – via Roma, 167

tel. (+39) 070 664497 – fax (+39) 070 664534

email: coop@ctr.it – e.pili@ctr.it (Responsabile Area Riabilitazione psichiatrica)

pec: protocollo@pec.ctr.it – www.ctr.it



13 ALTRE STRUTTURE E SERVIZI GESTITI DALLA COOPERATIVA SOCIALE CTR ONLUS

Servizi psichiatrici semiresidenziali

- Oristano – Centro per l’Autonomia – piazza San Martino, 7/b – c/o Ospedale vecchio
tel/fax 0783 098582 – email: ca.oristano@ctr.it
- San Gavino – Centro diurno le Margherite – via Dante – tel. 070 93570702 – email:
cd.sangavino@ctr.it
- Selargius, via Manin e Cagliari, Marina Piccola – cogestione dei Centri Diurni Dipar-
timentali

Servizi psichiatrici residenziali

- Assemini (CA) – via Sassari, 6 – tel/fax 070 9459031 – email: cf.assemini@ctr.it
- Guspini – via Einaudi – tel/fax 070 970651 – email: cf.guspini@ctr.it
- Serramanna – vico III Serra – tel/fax 070 9133025 – email: cf.serramanna@ctr.it
- Decimomannu – via San Sperate, 43 – tel/fax 070 7535986 – email: ct.decimoman-
nu@ctr.it
- Santa Giusta struttura sx – località Cuccuru ‘e Portu – tel/fax 0783 377017 – email:
cf.santagiusta@ctr.it
- Santa Giusta struttura dx – località Cuccuru ‘e Portu – tel/fax 0783 377021 – email:
cf.santagiusta2@ctr.it
- Busachi – località Argiolantine – tel/fax 0783 62272 – email: cf.busachi@ctr.it

Servizi psichiatrici dislocati

- Cagliari – Servizio di supporto alla persona e promozione delle autonomie
via Roma, 167 – 09124 Cagliari – email: sppa@ctr.it
- Guspini e Serramanna – Servizio di sostegno all’abitare



Coop. Sociale CTR Onlus

09124 Cagliari – via Roma, 167

Società con Sistemi di Gestione per la Qualità

e la Responsabilità Sociale Certificati

UNI EN ISO 9001:2008 – Certificato n. 0011955

SA 8000-2008 – Certificato n. SA 775

GRUPPO RESIDENZIALE SU FOGHILE

STRUTTURA RESIDENZIALE PSICHIATRICA PER ADULTI A CARATTERE ESTENSIVO

09086 SAMUGHEO (OR) – VIA OLBIA SNC (LOCALITÀ PAULES)

TEL. +351 2373067

EMAIL: CF.SAMUGHEO@CTR.IT